

JANVIER 2016

N°81

# Orsay

notre ville



BONNE  
ANNEE  
2016

QUE VOS PROJETS SE RÉALISENT !

**LA CÉRÉMONIE DES VOEUX EST OUVERTE  
À TOUS. VOUS ÊTES TOUS INVITÉS.  
C'EST LE 1ER RDV DE L'ANNÉE ET  
UN MOMENT FORT DE DYNAMISME  
COLLECTIF.**

**VENDREDI 8 JANVIER  
A PARTIR DE 19H AU GYMNASÉ BLONDIN**



## ACTU

- P.4** 1<sup>er</sup> Janvier 2016 : naissance officielle de la Communauté Paris-Saclay
- P.5** Echecs à l'école : qui remportera le championnat scolaire d'Essonne ?
- Lancement des conseils périscolaires dans les écoles primaires d'Orsay
- P.6** Facture 2.0 : réglez vos frais hospitaliers en ligne en toute sécurité et simplicité
- P.7** **attituDDe** | OuiHop' lauréat d'un appel à projet de l'ADEME pour la mobilité | Une recyclerie sportive tout près de chez vous !

## AGORA

- P.8** Solidarités Nouvelles face au Chômage (SNC) : oui, la recherche de travail aboutit mieux lorsqu'on n'est pas seul
- Retour sur la collecte des jouets avec le bus de Noël
- P.9** Des révisions de secourisme gratuites avec la Cellule de Réponse Rapide
- Recherche de sponsors pour l'équipage 4L Trophy de l'université Paris-Sud
- P.10** Concert & projet humanitaire : le Kazou Jazz transforme sa musique en un instrument d'insertion sociale
- Jumelage : solidarité par-delà les frontières

## DOSSIER

### LE PADD UNE ÉTAPE CLEF DE LA RÉVISION DU PLU

- P.11** Décryptage du Projet d'Aménagement et de Développement Durable

### P.14 DIAPORAMA

## INFOS MUNICIPALES

- P.16** Opinions
- P.17** Carnet | actualité municipale, citoyenne & vie publique

## MÉMO PRATIQUE - MENUS DU MOIS

- P.18** Contacts utiles - Encombrants - Permanences gratuites

## TRAVAUX

- P.19** Agir au quotidien

Directeur de la publication : David Ros - Rédactrice en chef : Séverine Alfaïate - Coordination générale : Alice Fonteyraud - Photos / graphiques : (c) mairie d'Orsay (sauf mention) - Rédaction : service communication - Conception graphique et maquetage : Alice Fonteyraud - Impression : Grenier (Imprim'vert)  
Distribution : Les Amis de Mondétour, Adrexo, mairie d'Orsay - Imprimé à 8800 ex. Ce numéro comporte un encart central «sOrtir ! » de 8 pages



**David Ros**

Votre maire,  
conseiller départemental de l'Essonne,  
sous le tipi d'Orsay sous les sapins, lors de la  
célébration des noces de platane (61 ans de mariage)  
de monsieur et madame Gomas,  
accompagné de Ariane Wachthausen, adjointe au maire  
chargée de l'action sociale, des solidarités, de la santé, Eliane  
Sauteron, conseillère municipale déléguée au logement  
et Claude Thomas-Collombier, conseillère municipale  
déléguée aux circulations douces



© emmanuelle-thiercelin

## Des grands débats et des actions du quotidien pour améliorer la vie aujourd'hui et demain.

Il y a les grands débats sur la vision d'avenir de notre commune, il y a aussi les dispositifs très concrets visant à répondre au plus près à vos besoins quotidiens. Les deux s'articulent étroitement, l'un ne pouvant fonctionner sans l'autre. Je suis toujours très attentif à cet équilibre. Etre responsables, c'est préparer l'avenir tout en prenant soin du présent.

Ce magazine illustre cette démarche que l'équipe municipale applique avec détermination. D'un côté l'écriture du Plan d'Aménagement et de Développement Durable, de l'autre le soutien actif et concret à une association qui accompagne de manière très active sur le terrain, les demandeurs d'emploi dans leur recherche.

Ainsi, si nous sommes aujourd'hui très investis dans la mise en place de la nouvelle intercommunalité qui voit le jour au 1<sup>er</sup> janvier 2016, nous le sommes aussi dans le suivi du dispositif Voisin'âge qui

permet de lutter très concrètement contre l'isolement. Je crois beaucoup aux actions de proximité concrètes. Elles permettent de tisser du lien, d'accompagner, de se découvrir, elles sont un socle pour une solidarité active, pour donner corps au « vivre ensemble » et donner du sens à notre avenir.

Nous continuerons sans cesse à prendre des initiatives en ce sens en 2016, à vos côtés, avec vous !

J'espère avoir le plaisir de vous rencontrer lors des vœux de la municipalité, auxquels vous êtes tous

conviés et qui se dérouleront le vendredi 8 janvier à 19h au gymnase Blondin.

Au nom de l'ensemble des élus et du personnel communal, je vous adresse pour cette nouvelle année mes meilleurs vœux de santé, de bonheur, de réussite et de solidarité.

Bien fidèlement,



**1ER JANVIER 2016 : NAISSANCE OFFICIELLE DE LA COMMUNAUTÉ PARIS-SACLAY**

**Notre nouvelle intercommunalité**



12 décembre 2015 : conférence des maires des 27 communes, à l'Hôtel de ville d'Orsay. La création et la mise en place de l'instance fusionnée a nécessité 1 an de réunions et groupes de travail des élus et des services.

On ne dira plus la CAPS. La CAPS n'est plus. Remplacée dans le cadre de la réforme territoriale par une nouvelle communauté d'agglomération, née de la fusion de la CAPS et d'Europe'Essonne (auxquelles se rajoutent les villes de Verrières-le-Buisson et Wissous). Orsay intègre désormais un territoire intercommunal d'environ 300 000 habitants.

Le siège social de notre agglomération est maintenu à Orsay, au parc club-université.

La Communauté Paris-Saclay gèrera le développement économique (l'emploi par exemple, le suivi des zones d'activités, l'attractivité économique, les pépinières, etc.), les transports (lignes de bus, circulations douces, éco-mobilités), la « politique de la ville », l'aménagement territorial... D'autres compétences optionnelles (chaque Etablissement Public de Coopération Intercommunale - « interco » peut définir collectivement avec les élus des villes membres des compétences non obligatoires, transférées à l'agglomération) pourront être rajoutées dans les deux années à venir.

Ainsi l'histoire ne fait que commencer. Tout reste à écrire.

Composée de 78 conseillers communautaires représentant les 27 communes membres (élus lors des dernières municipales), la communauté Paris-Saclay sera présidée par un élu, désigné par vote des conseillers, le 7 janvier prochain. A nous désormais, citoyens Orcéens, de nous inscrire dans cette nouvelle dynamique territoriale, dans la préservation de notre identité propre mais également dans celle à construire collectivement au cœur de Paris-saclay.

LE MAGAZINE DE LA VILLE, LE SITE INTERNET, L'APPLI MOBILE ET NOS RÉSEAUX SOCIAUX PARLERONT ET RELAYERONT RÉGULIÈREMENT LES INFORMATIONS, ACTUALITÉS ET ENJEUX DU SERVICE PUBLIC INTERCOMMUNAL.

**Vie économique locale**

**> BIENVENUE !**

**Micael de Melo Antunes / Sophrologue** accompagnement dans le cadre d'une démarche de développement personnel, approche proposée en complément d'un suivi thérapeutique ou médical, consultations uniquement sur rendez-vous au cabinet ou à domicile.

14 ALLÉE L.C. FALLER - ILÔT DES COURS (CABINET MÉDECINES DOUCES) / 07 81 25 24 16

**> 1<sup>ER</sup> PRIX CONCOURS HANDI-ENTREPRENEURS**

**Augustin Bousbain a été primé pour son entreprise Handy Access : le premier guichet unique qui accompagne les personnes en situation de handicap dans l'aménagement de leur domicile.** Lundi 7 décembre, Atos, entreprise leader des services numériques, a remis les prix de son Concours Handi-Entrepreneurs, qui a pour but d'encourager l'esprit d'entreprise et l'innovation des personnes en situation de handicap.

HANDY ACCESS, 4, AVENUE DU MARÉCHAL JOFFRE / 06 56 86 39 08

**LES SOLDES C'EST AUSSI À ORSAY : DU MERCREDI 6 JANVIER AU MARDI 16 FÉVRIER  
N'HÉSITEZ PAS À VOUS RENDRE DANS VOS COMMERCES DE PROXIMITÉ !**



## ECHECS À L'ÉCOLE

### Qui remportera le championnat scolaire d'Essonne ?



Le comité départemental du jeu d'échecs de l'Essonne organise le championnat scolaire à Orsay, samedi 30 janvier à 14h au gymnase Blondin. Les inscriptions sont ouvertes jusqu'au 25 janvier. Environ 200 enfants sont attendus pour s'affronter toute l'après-midi. L'année dernière, 160 enfants avaient participé, et 90 d'entre eux étaient Orcéens. Les écoles de la ville avaient occupé à elles seules le podium du championnat scolaire. Pour les jeunes Orcéens qui souhaitent participer, les inscriptions sont ouvertes aux élèves fréquentant une école élémentaire de la ville. Le tournoi est gratuit mais suppose l'obligation de prendre une licence sportive de 3 € le jour même. | ENVOYEZ UN MAIL AVEC NOM, PRÉNOM ET DATE DE NAISSANCE DE L'ENFANT AVANT LE 25 JANVIER À [ECHECS@MAIRIE-ORSAY.FR](mailto:ECHECS@MAIRIE-ORSAY.FR)  
AUCUNE INSCRIPTION NE SERA PRISE SUR PLACE

## SUIVI DU PÉRISCOLAIRE

### Les conseils périscolaires sont lancés

Nous l'évoquions en juin dans le magazine, c'est désormais chose faite : les conseils périscolaires sont en place. Suite aux comités de suivis mis en place lors de la réforme des rythmes scolaires, la ville a proposé la création d'un conseil périscolaire pour les maternelles, et d'un autre pour les élémentaires. Lieux d'échange et d'information sur les temps périscolaires, les conseils se tiennent deux fois par an et regroupent l'ensemble des acteurs impliqués : représentants des fédérations de parents d'élèves, directeurs d'école, coordinateurs périscolaires, élus et personnels municipaux.

A l'ordre du jour : actions, choix pédagogiques, organisation, retours des parents, échanges, projets, formation des encadrants, hygiène et sécurité, travaux... Un compte-rendu de la première session sera diffusé dans les carnets de liaison des enfants et sur le site prochainement. Les parents pourront directement adresser questions et remarques au conseil périscolaire via une boîte à idées mise à disposition auprès de chaque hôtesse d'accueil périscolaire.



SERVICE PUBLIC 2.0

**Hôpital d'Orsay : réglez vos frais hospitaliers en ligne en toute sécurité et simplicité.**



Le Centre Hospitalier d'Orsay met désormais à disposition de tous les usagers un service de paiement en ligne des avis de sommes à payer reçus par courrier. Ces règlements se font par l'intermédiaire d'un service sécurisé, élaboré par la Direction Générale des Finances Publiques et disponible 7j/7 et 24h/24.

Pour effectuer le paiement par internet, il suffit de se munir de l'avis des sommes à payer, de se connecter sur le site [www.tipi.budget.gouv.fr](http://www.tipi.budget.gouv.fr) et de saisir les numéros de la collectivité, la référence et le numéro d'entrée figurant sur le document.

■ [WWW.TIPI.BUDGET.GOUV.FR](http://WWW.TIPI.BUDGET.GOUV.FR)

**vite dit  
bien dit**

**Inscriptions pour une formation BAFA à partir du 11 janvier.** Le point information jeunesse de la ville d'Orsay organise une session de formation générale du BAFA (Brevet d'Aptitude aux Fonctions d'Animateur) du 25 février au 5 mars 2016, soit 8 jours en continu (samedis et dimanche inclus). Cette formation, en externat, est destinée aux jeunes de 17 ans révolus ; 12 places seront réservées aux Orcéens. Les inscriptions seront ouvertes à partir du 11 janvier 2016 13h au PIJ. *Le montant négocié par la mairie est de 175€ pour les Orcéens (les jeunes pourront régler une partie de la formation avec la carte jeune91).*  
PIJ : 1 TER RUE MAGNOT | 01 60 92 58 85

**Etes-vous prêts pour le passage de la TNT à la Haute Définition ?** La TNT va passer à la Haute définition (HD) à partir du 5 avril 2016. Les foyers recevant notamment la télévision par l'antenne râteau doivent vérifier s'ils disposent de l'équipement nécessaire (téléviseur ou adaptateur), et si tel n'est pas le cas, s'équiper. A noter également pour les utilisateurs de la TNT via une antenne râteau : l'installation de la 4G dans la ville peut entraîner ponctuellement une perturbation dans la réception des chaînes.

[WWW.RECEVOIRLATNT.FR](http://WWW.RECEVOIRLATNT.FR) OU 0970 818 818, ACCESSIBLE DU LUNDI AU VENDREDI, DE 8H À 19H, AU PRIX D'UN APPEL LOCAL.

**Super-héros du quotidien : partagez vos supers-pouvoirs !** Le conseil départemental de l'Essonne organise un concours pour valoriser les actions éco-citoyennes de ses habitants. Si vous avez des "bonnes pratiques" à partager en matière d'environnement, de consommation responsable, de liens entre les personnes, etc., remplissez un dossier de candidature et renvoyez-le avant le 31 janvier 2016. 12 actions seront présélectionnées puis proposées à un vote sur Internet pour être récompensées (1<sup>er</sup> prix d'une valeur de 1 500 € à gagner).

[HTTP://WWW.ESSONNE.FR/ACTIONPLANETE](http://WWW.ESSONNE.FR/ACTIONPLANETE)

**Un coup de pouce pour les scouts de France**

Besoin d'un coup de main ? baby-sitter, entretien jardin ou maison, garde d'animaux... Ou tout autre service ?

Les scouts et guides de France d'Orsay ont besoin de vous pour financer et mener à bien leur projet de camp et leurs actions solidaires !

N'HÉSITEZ PLUS ! CONTACTEZ LES AU 06 88 93 81 72





Signature de la convention avec Guillaume Pasquier (directeur de l'EPPS), Philippe Elias (président de POLVI), Joëlle Colosio (directrice Ile de France de l'Ademe), Franck Rougeau (co fondateur de OuiHop) et Nicolas Soulié (maître conférence à l'université Paris-Sud)

## CIRCULATION ALTERNATIVE

### L'appli qui révolutionne les courts trajets.

Le concept : " conduire seul dans sa voiture est un tel gaspillage. Publiez votre itinéraire et partagez un bout de chemin avec un piéton, ça ne coûte rien, vous y allez de toutes façons". OuiHop' développe une application mobile de transport local participatif fondée sur le principe de l'autostop connecté. C'est gratuit et sans rémunération au conducteur : plus l'automobiliste participe, plus il gagne de bons cadeaux (comme des bons essence).

### OuiHop' : lauréat d'un appel à projet de l'ADEME pour la mobilité

Mardi 15 décembre avait lieu la soirée spéciale auto-stop 2.0 au PROTO 204, sur le territoire Paris-Saclay. Avec les fondateurs de l'appli OuiHop', Orcéens, dont l'utilisation atteint des records. Une réponse agile et pleine de potentiel aux problématiques de mobilité.

OuiHop' est le lauréat de l'appel à projet «Expérimentations franciliennes d'incitations innovantes pour des changements de comportements de mobilité» organisé par la Direction régionale ADEME Ile-de-France. Une soirée de lancement pour son projet Auto-Stop 2.0 Saclay, un programme de recherche développé avec des acteurs publics et privés du territoire - le laboratoire RITM de l'Université Paris-Sud, l'association POLVI et l'EPPS (Etablissement Public Paris Saclay) - qui s'appuiera sur l'application OuiHop. Le projet a officiellement reçu la signature officielle de la convention ADEME. Les partenaires ont pu apporter des témoignages pour souligner leur implication et les fervents utilisateurs de

l'application sont venus raconter ce que OuiHop' leur apporte au quotidien. C'est par exemple le cas d'une salariée du CEA Saclay qui a expliqué comment elle a totalement intégré OuiHop' sur son trajet travail-maison. L'occasion également pour OuiHop' de féliciter les étudiants de l'université Paris-Saclay pour leur participation à l'opération Hop'21 qui consistait à promouvoir l'appli sur le plateau de Saclay.

David Ros était présent et a réaffirmé le soutien de la ville dans les initiatives éco-innovantes. D'autant plus lorsqu'elles sont portées par de talentueux Orcéens

■ OUIHOP.COM / SMARTATTITUDE

## DÉVELOPPEMENT DURABLE

### Une recyclerie sportive tout près de chez vous !

La recyclerie sportive sensibilise les acteurs du sport à la problématique du déchet sportif et apporte des solutions concrètes : ateliers d'auto-réparation pour apprendre à prolonger la durée de vie de son matériel, boutique pour donner ou s'équiper afin de faciliter la pratique sportive et la transformation du déchet en ressource pour une filière #SportZeroDéchet.

■ 32 RUE HENRI GILBERT À MASSY | WWW.RECYCLERIE-SPORTIVE.ORG  
CONTACT@RECYCLERIE-SPORTIVE.ORG







## SOLIDARITÉS NOUVELLES FACE AU CHÔMAGE (SNC)

### Oui, la recherche de travail aboutit mieux lorsqu'on n'est pas seul

*Une coopération efficace avec la mairie d'Orsay*

la situation personnelle, élaboration d'un projet professionnel, stratégie de recherche, préparation des entretiens d'embauche en sont les principales composantes.

Le chômage, ce mal du siècle, de la crise, de la mondialisation, ronger notre société, une maladie dont on n'oserait dire le nom. Et les courbes officielles, l'annonce des plans dits sociaux, la médiatisation, ont chacun leur effet anxiogène... La principale difficulté des demandeurs d'emplois est souvent la solitude. Isolée face aux refus successifs, aux recherches sans résultat, aux questions qu'elle se pose, comment cette personne ne perdrait-elle pas confiance ?

Il ne s'agit pas de se substituer à Pôle Emploi, mais de rendre l'espoir et la volonté à ceux qui les ont un peu perdus, pour qu'ils puissent à nouveau se battre avec confiance.

Le chômage, chacun peut le vaincre, mais en ne restant pas seul face à ses problèmes. La clé du succès est un véritable accompagnement, personnel, compréhensif, méthodique. Une démarche d'écoute et de conseil qui puisse transformer un « demandeur d'emploi » un peu désemparé en un « trouveur d'emploi » motivé.

Les résultats sont là. Plus de 60 % des personnes accompagnées par SNC au niveau national retrouvent un emploi rémunéré.

C'est celle que SNC propose grâce à une méthode originale d'accompagnement en binôme, apportant à la fois écoute, soutien moral, approche personnalisée. Analyse et compréhension de

Avec l'aide de la Mairie d'Orsay au travers de prêt des salles de réunion et de subvention, sur 2014 - 2015 le Groupe SNC Yvette a réalisé 59 accompagnements. Et le taux de réussite a été de 71% sur les accompagnements terminés.

La méthode en binôme apporte une richesse de contacts qui profite à la fois aux accompagnés et aux accompagnateurs. Ceux-ci sont bénévoles et aucune qualification particulière ne leur est demandée, car des formations leur sont proposées lorsqu'ils rejoignent SNC. Chacun peut apporter sa disponibilité, son écoute et... son courage ! Et cette démarche constitue une véritable ouverture sur les autres, pouvant amener une vraie reconnaissance.

■ [SNC.ASSO.FR](http://SNC.ASSO.FR) / GROUPE YVETTE. CONTACT : DIDIER VILLETTE / [DIDIER.VILLETTE@GMAIL.COM](mailto:DIDIER.VILLETTE@GMAIL.COM)

## SOLIDARITÉ

### Retour sur la collecte des jouets avec le Bus de Noël



L'opération de collecte des jouets s'est déroulée avec succès entre le 21 et le 28 novembre 2015 ; grâce aux moyens et à la collaboration des Bus Transdev et d'Emmaüs. A Orsay, la collecte a permis un don important de jouets, qui ont fait la joie des petits et des grands. Emmaüs remercie l'ensemble des donateurs et partenaires (Transdev, Revivre, mairie d'Orsay et mairies voisines, ...) qui ont ainsi participé à la magie de Noël.

**L'opération a collecté près de 40m<sup>3</sup> de jouets en bon état qui ont été distribués à près de 1200 enfants.**

## vite dit bien dit

**Correspondances : appel à volontaires** Victime de son succès, le programme Correspondances recherche des habitants désirant rencontrer des étudiants étrangers pour des échanges interculturels conviviaux. SI VOUS SOUHAITEZ PARTICIPER, MERCI D'ENVOYER UN MAIL AVEC LA MENTION « CORRESPONDANCES » À L'ADRESSE [WWW.SCIENCES.U-PSUD.FR/FR/VIE\\_ETUDIANTE/VIE\\_DANS\\_LE\\_CAMPUS/LES\\_AMIS\\_DU\\_CAMPUS.HTML](http://WWW.SCIENCES.U-PSUD.FR/FR/VIE_ETUDIANTE/VIE_DANS_LE_CAMPUS/LES_AMIS_DU_CAMPUS.HTML)

## SECOURISME

## Des révisions de secourisme gratuites avec la Cellule de Réponse Rapide



L'association des Secouristes Français Croix Blanche de l'Université Paris-Saclay dite Cellule de Réponse Rapide est membre de la Fédération des Secouristes Français Croix Blanche reconnue d'utilité publique. L'association s'implique particulièrement dans la formation (PSC1, PSE1 et PSE2), la tenue de postes de secours au sein de la communauté Paris Saclay, la participation à des plans d'urgences préfectoraux, ainsi que dans des actions sociales (collectes alimentaires, partenaires des Restos du cœur

et de l'Agoraé l'épicerie solidaire de l'université Paris Sud)

**Venez réviser vos gestes de premier secours !**

Tous les 1ers vendredi du mois, l'association organise des révisions de secourisme gratuites. Tous les niveaux y sont abordés, novices, PSC1, PSE1 et PSE2, ainsi que des initiations au massage cardiaque.

■ UNIVERSITÉ PARIS SUD, BÂT 452 AMPHI F1 : 19H30 | [WWW.CELLULEREPONSERAPIDE.COM](http://WWW.CELLULEREPONSERAPIDE.COM) | [CRR.ORSAY@GMAIL.COM](mailto:CRR.ORSAY@GMAIL.COM)

## HUMANITAIRE

## Trophy 4L : soutenez l'équipage de 2 étudiants de Paris-Sud

Le 4L Trophy est un raid 100% étudiant qui mêle sport, voyage, découverte et surtout entraide. En ligne de mire : Marrakech, destination finale d'un périple de 10 jours et près de 6000 km avalés sur les routes de France, d'Espagne et du Maroc, à bord de la mythique Renault 4L. En plus de leur soif de grands espaces, les équipages embarqueront du matériel et des fournitures scolaires destinés aux enfants défavorisés du désert marocain.

Ines Elkaoukabi et Francois Brun-Darre, deux étudiants de l'université Paris Sud, ont décidé de tenter l'aventure pour cette 19<sup>e</sup> édition, du 18 au 28 février 2016. Mais la réalisation de ce projet n'est possible que grâce à des sponsors et à la générosité de particuliers qui peuvent effectuer des dons pour les soutenir (financer la 4L, refaire le moteur, adapter les suspensions, équiper la cabine où ils dormiront, etc.).

Le compte à rebours est lancé et ils ont encore beaucoup à faire pour être sur la ligne de départ le 18 février prochain. Peut-être grâce à vous ?

■ [FRANCOIS.BRUN-DARRE@IPSA.FR](mailto:FRANCOIS.BRUN-DARRE@IPSA.FR) / [INES.ELKAOUKABI@U-PSUD.FR](mailto:INES.ELKAOUKABI@U-PSUD.FR)





CONCERT & PROJET HUMANITAIRE

**Le Kazou Jazz transforme sa musique en un instrument d'insertion sociale**

Vendredi 15 janvier, le Kayou Jazz and Roots Project sera en concert à Orsay pour son tout nouveau concert dédié au pape de l'afro-Jazz : Manu Dibango. C'est aussi un grand concert de soutien au projet de réhabilitation du Centre artistique du collège Stoll d'Akono, au Cameroun.

Clarinetiste, passionné de musique classique, le frère André Côté prend l'initiative en 1963 de créer l'harmonie du collège Stoll et de fonder un centre artistique pour que la musique soit intégrée au cursus d'enseignement. Depuis son décès en 2003 tout ce beau projet s'est dégradé considérablement, perte d'effectifs, instruments inutilisables, l'enseignement musical s'est perdu au fil du temps. Le collège quant à lui accueille à ce jour moins d'un tiers de l'effectif de l'époque. En tournée au Cameroun à l'été 2015, Emmanuel Noubomo alias Kayou est sollicité par l'Archidiocèse de Yaoundé pour la réhabilitation du centre artistique. Ancien élève du collège Stoll, très proche du frère André Côté et meilleur élément de la promotion 1989 à 1992, c'est naturellement qu'il devient, après 14 années loin de son pays, la locomotive et le moteur de ce projet d'école de musique au sein du collège avec la formation d'un grand orchestre rassemblant les élèves de la 6ème à la terminale. « L'orchestre c'est une école de vie sociale. Les jeunes apprennent au sein de l'orchestre le sens même de la vie

en communauté, l'interdépendance, le travail en équipe et la solidarité ».

En binôme avec les associations Mélanine Mobile Vibe et Gondwana, le travail a déjà commencé. Une équipe est sur place pour nettoyer les locaux ; un luthier pour réparer les quelques instruments qui peuvent l'être ; des saxophones ont été expédiés en réparation chez un luthier parisien. Les premiers dons d'instruments ont déjà été apportés par des jazzmen de la scène française et internationale. En décembre 2015, Kayou et l'association Mélanine se sont rendus sur place pour organiser le fonctionnement, mettre en place le programme d'enseignement musical (théorie, pratique), planification des classes aménagées et former les musiciens -enseignants sur place.



Photo de groupe devant le collège Stoll d'Akono, au Cameroun

« Notre projet est de transformer l'art musical en un instrument d'insertion sociale mais aussi d'intégration communautaire car derrière chaque enfant il y a sa famille, la communauté, son quartier ».

■ VOUS SOUHAITEZ REJOINDRE L'AVENTURE ? POUR EN SAVOIR PLUS ET APPORTER VOTRE SOUTIEN AU PROJET, RETROUVEZ LE DOSSIER DE PRÉSENTATION AINSI QUE LE DÉTAIL DES BESOINS SUR [WWW.MELANINEMOBILEVIBE.COM/GONWANA.WS](http://WWW.MELANINEMOBILEVIBE.COM/GONWANA.WS)

**Attentats de Paris : solidarité Orsay-Kempen**

« Je ne pourrai pas faire cours comme s'il ne s'était rien passé ». C'est en substance ce que s'est dit Birgit Tut, enseignante dans un des collèges de Kempen, au lendemain des attentats du 13 novembre. Plutôt qu'une discussion formelle sur les événements, elle a décidé le lundi suivant, en collaboration avec d'autres collègues, de laisser ses jeunes élèves exprimer leurs émotions, leur ressenti sous la forme de dessins.

En petit groupe, les jeunes ont réfléchi à des illustrations et des textes. Ce travail a permis la réalisation d'une trentaine de dessins dans lesquels ces jeunes allemands expriment toute leur solidarité avec le peuple français. Ces dessins ont ensuite été reliés entre eux et adressés par Volker Rübo, le maire de Kempen à David Ros, maire d'Orsay. David Ros a salué cette initiative qui est une preuve, s'il en fallait une, de l'importance de l'amitié entre nos deux pays. « Ce témoignage de soutien nous fait chaud au cœur. En ces temps troublés, l'amitié entre nos deux villes est un symbole d'espoir. Ensemble, nous pourrions surmonter les obstacles. »



David Ros et Marc Sauteron, président du comité de jumelage, ont été particulièrement touchés par les dessins de solidarité des jeunes kempenois.



# Le PADD

## une étape clef de la révision du PLU

Pierre Bertiaux lors de l'inauguration de la résidence Cottage Côté Parc



Le PLU a pour objectif de définir les modes d'occupation du sol. Il représente donc nos orientations en matière d'aménagement.

Sa mise en conformité avec de nouvelles lois et règlements et sa simplification, pour plus de clarté, nécessitait sa révision.

Plusieurs étapes phasent le processus que nous avons engagé ensemble. Deux d'entre elles sont déjà derrière nous (l'élaboration du diagnostic et la proposition de PADD - Plan d'Aménagement et de Développement Durables -). La consultation des conseils de quartier, celle des associations concernées et des professionnels de l'urbanisme, nous ont permis de mettre en évidence certains enjeux majeurs du PADD :

### **Des enjeux patrimoniaux et environnementaux :**

Améliorer la protection de notre patrimoine bâti et de nos paysages tout en préservant au mieux les continuités écologiques la biodiversité et la gestion de l'eau.

### **Des enjeux démographiques économiques et sociétaux :**

Enrayer le vieillissement de notre population par une offre de logements pour tous permettant de répondre à la diversité des besoins tout en évitant la consommation des espaces naturels.

Relancer ainsi un certain dynamisme économique et commercial et réaffirmer la place de nos services publics.

Valoriser les lieux publics de rencontre et de convivialité.

### **Des enjeux de mobilité :**

Concilier la coexistence des modes de déplacement pour favoriser les mobilités. Il s'agit essentiellement de promouvoir les circulations actives et les modes de transport innovants fondés sur le partage de l'usage. Mais il s'agit également de faciliter les accès aux commerces et équipements par une amélioration et une optimisation de l'offre de stationnement. Nous veillerons bien sûr à tout mettre en œuvre pour obtenir de nos partenaires (État, Département, Région, Communauté d'agglomération, Établissement public d'aménagement) une amélioration des liens plateaux-vallée afin de prévenir les risques d'engorgement induits par l'aménagement du campus Paris-Saclay.

Ces trois enjeux essentiels nous serviront de fil rouge dans la défense des intérêts orcéens lors de l'aménagement des sites de Corbeville et du Moulon dans le cadre de l'opération d'intérêt national. Telle est la raison pour laquelle nous avons tenu à réserver dans le PADD un chapitre entier à ce sujet ;

C'est à ces conditions que nous pourrions définir les conditions d'un « vivre ensemble » au sein d'une ville où nous nous reconnaitrons dans notre identité, nos rencontres, notre esprit d'ouverture et notre modernité : une ville pour tous avec un centre au cœur !

**Pierre Bertiaux**

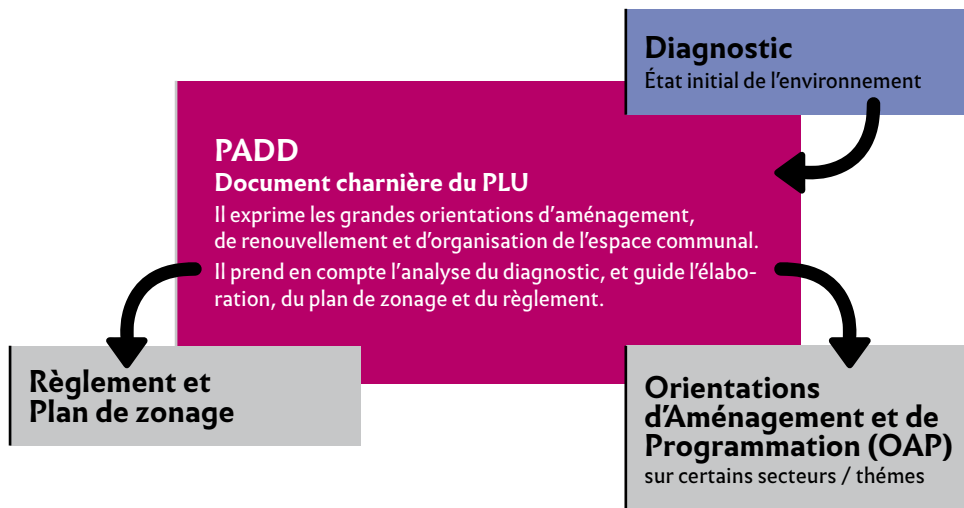
Adjoint au maire chargé de l'urbanisme  
et de l'aménagement durable

Le PLU est élaboré par la commune. Il exprime pour les années à venir des objectifs d'aménagement et détermine les règles de construction applicables à toute la ville. L'actuel PLU nécessitait notamment une mise en compatibilité avec de nouvelle législation (loi ALUR, nouveaux schémas régionaux...). La procédure de révision du Plan Local d'Urbanisme (PLU) a débuté en juin 2015

## Qu'est-ce que le PADD ?

Au cours du conseil municipal du 9 décembre a eu lieu le débat sur le Projet d'Aménagement et de Développement Durables (PADD). C'est l'un des cinq documents qui composent le PLU. Il définit la stratégie d'aménagement et de développement durables pour l'ensemble du territoire communal sur le long terme ; il exprime les grandes orientations d'aménagement, de renouvellement et d'organisation de l'espace.

Le PADD est un document charnière du PLU. Il doit prendre en compte les enseignements du rapport de présentation (diagnostic), les objectifs des documents cadre de référence (lois, Schéma Directeur de la Région Ile-de-France, Schéma Régional de Cohérence Ecologique, Plan de Déplacements Urbains d'Ile-de-France...) et les perspectives d'évolution de la ville.



Dans la suite de la procédure de révision du PLU, le PADD servira de référence pour l'élaboration des outils réglementaires : Orientations d'Aménagement et de Programmation (OAP), plan de zonage et règlement devront être cohérents avec le PADD, afin d'en assurer la mise en œuvre à travers l'instruction des futures autorisations d'urbanisme.

JUN 2015

DÉCEMBRE 2015

FIN 2016

### ÉTAPES RÉGLEMENTAIRES

Délibération de lancement par le conseil municipal  
29 juin 2015

Diagnostic territorial  
Jusqu'en sept. 2015

PADD  
De juil. à déc. 2015

Règlement / Zonage  
De déc. 2015 à mars 2016

Arrêt du PLU  
Avril 2016

Enquête publique

Approbation du PLU  
4<sup>ème</sup> trimestre 2016

### ÉCHANGES ET CONCERTATION

Réunions de lancement au sein des conseils de quartiers

Présentation publique du diagnostic en conseils de quartiers

Réunion publique de présentation du PADD

Réunion publique de présentation du règlement

Réunion d'information après approbation du PLU



# Évolution du Plan Local d'Urbanisme

## Trois idées principales

- Assurer la **préservation du cadre de vie orcéen** par la protection des richesses paysagères et patrimoniales de la ville ;
- **encourager le dynamisme de la ville** par la maîtrise de l'évolution urbaine et de l'offre de logement, par le renforcement du tissu économique local, en prenant en compte les besoins d'équipement et de mobilité des habitants ;
- **affirmer des perspectives dans le cadre de l'Opération Intérêt National (OIN) Paris-Saclay** en soulignant notamment l'importance des richesses paysagères et environnementales d'Orsay, en permettant une plus grande ouverture du campus sur la ville et en renforçant les liaisons plateaux-vallée.

## Chacune de ces grandes idées est ensuite déclinée en sous-orientations

### Orsay, une identité paysagère et environnementale préservée dans toutes ses composantes essentielles



- Réaffirmer les grandes richesses paysagères et environnementales du territoire et lutter contre tout dysfonctionnement des espaces naturels de qualité
- Conforter les ambiances urbaines existantes caractéristiques du cadre de vie orcéen et support à l'évolution maîtrisée de la ville
- Préserver et valoriser le patrimoine bâti afin de renforcer l'identité paysagère et culturelle de la ville et d'œuvrer pour les générations futures



### Orsay, un territoire pour tous, une ville dynamique



- Développer une approche équilibrée et maîtrisée de l'évolution de l'urbanisation existante
- Proposer une offre de logements adaptée aux besoins de la population
- Etoffer le tissu économique orcéen et maintenir une dynamique
- Prendre en compte les besoins en déplacement de l'ensemble des usagers
- Parfaire l'équipement du territoire pour une ville cohérente et fonctionnelle



### Orsay, un territoire au centre de l'opération d'intérêt national Paris Saclay



- Réaffirmer les grandes richesses paysagères et environnementales d'Orsay en organisant un tissu urbain de qualité au sein du « Campus Urbain »
- Organiser un « Campus Urbain » pour tous
- Prendre en compte les besoins en déplacement de l'ensemble des usagers et renforcer les liaisons plateaux-vallée





## Deux pratiquants de l'ASC.OM à la coupe de France de Vo Tu Do DIMANCHE 6 DÉCEMBRE



Florian Mocellin, qui participait pour la 1<sup>ère</sup> fois, a acquis une grande expérience et Tristan Pawlak a terminé sur la seconde marche du podium. Félicitations à tous les deux !

## Un Orcéen champion d'Europe de boxe thaï DU 25 AU 30 NOVEMBRE

A 28 ans, Marc Sauteron devient champion d'Europe en catégorie semi-professionnel des moins de 75 kg. Après avoir vaincu le champion local chypriote, cet orcéen adhérent du club Fight boxing d'Athis-Mons accède aux championnats du monde organisés en Thaïlande en mars 2016. Félicitations !



Marc Sauteron à gauche, avec son adversaire de la finale

## Journée de la laïcité au collège Alexander-Fleming MERCREDI 9 DÉCEMBRE



Elèves et adultes regroupés à l'occasion de la journée de la laïcité. Temps fort où la notion de vivre ensemble avait toute sa place. Un drapeau géant composé de 650 personnes !

## Concours « La Musique et La Terre » DU 20 AU 22 NOVEMBRE



Le grand Prix a été attribué au pianiste Christophe Deniaud, le Prix du jury au compositeur Renaud Desbazeilles, Premiers prix à Alexandre Carton, Camille Tessier et Julie Raskin. Félicitations à tous les lauréats !

## Repas des Anciens SAMEDI 19 DÉCEMBRE



450 Orcéens de plus de 67 ans ont répondu présents à l'invitation du CCAS et de la municipalité. Repas de Noël, orchestre, après-midi dansant, quizz musical et séance photo !

**LES PHOTOGRAPHIES PRISES DURANT LE REPAS SONT DISPONIBLES AU CCAS AUX HEURES D'OUVERTURE.**

## Forum santé 2015 LES 15 ET 16 DÉCEMBRE



Les élèves de 4<sup>e</sup> ont pu échanger librement sur la nutrition, le sommeil, la sophrologie, les addictions, avec des professionnelles, animateurs du service jeunesse et les membres de l'association nationale de prévention en alcoologie et addictologie.

Forum organisé tous les ans par le service jeunesse d'Orsay en collaboration avec les chefs d'établissements des collèges Alain-Fournier et Alexander-Fleming.



## Hommage aux morts pour la France en Afrique de nord

SAMEDI 5 DÉCEMBRE



Cérémonie en mémoire des 24 000 militaires français morts pour la France pendant la guerre d'Algérie.

## Atelier Minecraft

MERCREDI 25 NOVEMBRE



Le Club Robotique du PIJ, «mini FabLab», à l'atelier Minecraft proposé par les médiathèques de la CAPS.

## Animations commerciales

SAMEDI 12, VENDREDI 18 ET DIMANCHE 20 DÉCEMBRE



Marché de Mondétour



Marché du centre



Animations commerçants

Bons cadeaux, bons d'achat, animations festives, visite de St Nicolas et paniers garnis... Une grande mobilisation de nos commerçants, de Comm'Orsay et des marchés pour une ville animée !

## Orsay sous les sapins

DU 12 DÉCEMBRE AU 1<sup>ER</sup> JANVIER



## Noël à Mondétour

DU 25 AU 30 NOVEMBRE





## ÉQUIPE DE LA MAJORITÉ MUNICIPALE

### Solidarité réfugiés : un point sur la situation.

Nous nous étions engagés à vous faire part de l'action menée concernant l'accueil des réfugiés.

Vous trouverez donc ci-dessous le texte d'une lettre récemment envoyée par la commune à Madame la Sous-préfète qui fait le point sur la situation et lui fait part des propositions d'actions de soutien que nous pouvons apporter.

« Madame la Sous-Préfète,

À Orsay, comme ailleurs, nous avons été beaucoup touchés par les situations désespérées qui poussent ces hommes et femmes à quitter leur pays pour trouver la paix en Europe.

(...)

**Dès le mois de septembre, nous avons été sollicités par des habitants désireux de leur venir en aide. À la suite de la réunion organisée à la préfecture d'Evry et de celle organisée à Orsay avec toutes les associations actives dans le champ de la solidarité, il nous a semblé utile de collecter les différentes propositions.** Nous avons donc diffusé un formulaire sur nos différents supports de communication.

Il résulte de cet appel le fichier (actualisé chaque jour) que je vous communique ci-joint. Comme communiqué à monsieur le Sous-Préfet d'Étampes, la mairie d'Orsay ne dispose pas de logements vacants. Peu de logements particuliers sont également disponibles.

En revanche, de nombreux orcéens sont prêts à héberger des personnes chez elles ou, à tout le moins, à apporter bénévolement une aide, qu'elle soit matérielle ou autre (précisions : cours d'alphabétisation, hébergements, dons de vêtements, ateliers lectures...).

J'espère que ces informations pourront vous être utiles et je reste à votre disposition pour discuter plus en détail de cette question.

Je vous prie d'agréer, madame la Sous-Préfète, l'assurance de mes respectueuses salutations. »

Nous souhaitons ici remercier les orcéens qui ont fait part de leurs soutiens.

Nous continuerons à vous informer de la situation et des démarches entreprises.

## ÉQUIPE DE LA MINORITÉ MUNICIPALE

### Urbanisme, ça bouge à Orsay

#### Fly : les cartes sont rebattues

En février 2015 le Maire avait reçu autorisation de souscrire un emprunt de 4 M€ pour acquérir, par préemption, le site du magasin Fly, afin de faire barrage à la société de distribution Grand Frais, avec l'objectif d'y faire construire un grand ensemble de logements sociaux. Nous avons dénoncé cette décision tant **sur la forme** (la préemption doit être utilisée avec parcimonie) **que sur le fond** (la zone concernée doit rester dédiée aux commerces et aux services).

#### **Dans son audience du 18 septembre 2015 le Tribunal Administratif de Versailles nous a donné raison :**

Article 1- La décision n°14-285 du 19 décembre 2014 par laquelle le Maire d'Orsay a exercé le droit de préemption urbain sur les parcelles de la SCI La Vauclusienne cadastrées AO 118, AO 324, AO 326 et AO 328 est annulée.

Article 2 : La commune d'Orsay versera une somme de 1 500 euros à la SCI GFDI 87 au titre de l'article L. 761-1 du code de justice administrative.

C'était une bonne nouvelle à la fois pour la démocratie et les finances municipales.

C'était aussi une bonne nouvelle pour les citoyens car une porte s'ouvrait à nouveau : la mairie n'a d'autre issue que de pousser Grand Frais à faire évoluer son projet en fonction des attentes des Orcéens. Si le maire nous avait entendus, il serait en meilleure situation pour entamer cette négociation.

Il reste encore une possibilité : que les habitants fassent enfin entendre leurs voix et obtiennent ce qu'ils souhaitent vraiment au lieu de ce que la Mairie veut leur imposer. De nombreuses demandes se sont élevées en réunions de quartier ou ailleurs pour la création d'un véritable centre multi-activités: services médicaux, boutiques de sport ou de télécom, restauration rapide, boucherie, clubs enfants, etc. Ce nouveau centre devrait aussi assurer une capacité de stationnement suffisante à ses usagers, sans oublier ceux du complexe sportif de Mondétour, contigu et appelé à multiplier des événements de masse dans le futur.

#### Centre ville : un nouveau périmètre d'études

Le conseil municipal vient d'instaurer un périmètre d'études autour de la Poste et du terrain Vigouroux. L'objectif est l'émergence progressive d'un nouveau quartier, en commençant par l'îlot de la Poste, avec une augmentation forte des logements notamment sociaux. Nous ne sommes pas opposés au principe de cette démarche mais il y a des préalables. Il faut notamment un avant-projet avec une analyse approfondie des flux de circulation et des aires de stationnement pour l'ensemble de la ville compte tenu des nouvelles rues piétonnes et de l'augmentation du trafic routier.

Fidèle à sa conception d'une ville responsable, innovante mais respectueuse des deniers publics, sûre, propre et tournée vers l'avenir, toute notre équipe vous adresse ses vœux les meilleurs de bonheur et de réussite pour 2016.

Patrick Bernert, Caroline Caillot, Stéphane Charousset, Simone Parvez, Raymond Raphael, Rachid Redouane, Alain Roche

www.orsay-avenir.fr

Facebook : /retrouvonslebonsens

Twitter : @orsayavenir

# carnet

## Bienvenue à nos nouveaux Orcéens

Océane Sanchez Souply le vendredi 13 novembre / Idrissa Traoré le mardi 17 novembre / Jeanne Viala Merlot le samedi 21 novembre / Alexandra Vasilescu Negru le dimanche 22 novembre / Sibylle Trouvé le vendredi 6 novembre / Vadim Leroy le dimanche 15 novembre / Ethan Huberland le mercredi 18 novembre / Nadine El Ghoul le lundi 7 décembre / Julia Bardon le dimanche 6 décembre



Jeanne Viala Merlot née le 21 novembre

## Félicitations aux jeunes mariés

Christophe Giraud et Dominique Charland le samedi 28 novembre

## Toutes nos condoléances aux familles éprouvées

Elisabeth Mazurkiewiez le vendredi 13 novembre / Annette Peronny veuve Delbès le lundi 23 novembre / Gisèle Chouard veuve Bernard le mercredi 25 novembre / Yvonne Dupuis veuve Turpin le dimanche 29 novembre



Alexandra Vasilescu Negru née le 22 novembre

## Inscriptions scolaires 2016 / 2017 pour les enfants nés en 2013

Les inscriptions doivent être effectuées avant le 29 février. Merci de vous adresser en mairie au pôle Accueil Familles muni des documents suivants : livret de famille, justificatif de vaccination, justificatif de domicile de moins de 3 mois (loyer, facture d'électricité, etc), carte d'identité en cours de validité des 2 parents, jugement justifiant de la garde de l'enfant en cas de séparation ou de divorce.

■ PÔLE ACCUEIL FAMILLES : 01 60 92 80 71 / ACCUEILFAMILLES@MAIRIE-ORSAY.FR. HÔTEL DE VILLE : DU LUNDI AU VENDREDI DE 8 H 30 À 12 H 30 ET DE 13 H 30 À 18 H, EXCEPTÉ LE JEUDI DE 8 H 30 À 12 H ET DE 14 H À 18 H, LE SAMEDI DE 9 H À 12 H

## RÉSULTATS DES ÉLECTIONS RÉGIONALES (6 ET 13 DÉCEMBRE 2015)

	à Orsay	En Essonne	Ile-de-France	Nombre de sièges
M. Claude BARTOLONE / Liste Union de la Gauche	50,6 % (3539 voix)	40,9 % (171669 voix)	42,18 % (1 569 262 voix)	66 sièges
Mme Valérie PECRESSE / Liste Union de la Droite	42,2 % (2949 voix)	40,9 % (171669 voix)	43,8 % (1 629 410 voix)	121 sièges
M. Wallerand DE SAINT JUST / Liste Front National	7,2 % (506 voix)	18,2 % (76407 voix)	14,02 % (521 493 voix)	22 sièges
				209 élus
	Inscrits : 11 193 Votants : 7 204 Abstentions : 3989 Soit 64,4 % de participation	Inscrits : 787 176 Votants : 437 526 Abstentions : 349 650 Soit 55,58 % de participation	Inscrits : 7 086 172 Votants : 3 859 296 Abstentions : 3 226 876 Soit 54,46 % de participation	

Compte-rendus succincts et procès-verbaux des conseils municipaux sur [mairie-orsay.fr](http://mairie-orsay.fr) ou sur demande à [secretariatgeneral@mairie-orsay.fr](mailto:secretariatgeneral@mairie-orsay.fr) / 01 60 92 81 92

**PROCHAINS CONSEILS MUNICIPAUX**  
HÔTEL DE VILLE / SALLE DU CONSEIL - 20 H 30  
MARDI 9 FÉVRIER | MERCREDI 30 MARS



# menus du mois

**Lundi 4** - Pamplemousse au sucre / Steak haché-Ketchup et frites / Camembert et Pomme au four / Pain, beurre, miel fruit

**Mardi 5** - Salade de riz / Filet de merlan Meunière-citron et gratin de chou fleur-pomme de terre / Mimolette et fruit / Madeleine, lait

**Mercredi 6** - Betteraves et mâche en salade / Escalope de veau Chasseur et tagliatelles / Yaourt aromatisé et fruit / Pain, chocolat, compote

**Jeudi 7** - Salade mixte / Sauté de bœuf au paprika et haricots beurre / Kiri et galette des Rois / Céréales, lait

**Vendredi 8** - Saucisson sec et cornichons / Gratin de poisson, brocolis / Fromage blanc et coulis de fruits / Biscuits, fruit

MENUS RÉALISÉS PAR LES ÉLÈVES DE L'ÉCOLE ÉLÉMENTAIRE DE MONDÉTOUR LORS DE LA SEMAINE DU GOÛT (HORS GOÛTERS)

**Lundi 11** - Salade de tomates vinaigrette / Escalope de dinde et tagliatelles / Babybel et compote de banane / Pain, beurre, confiture, fruit

**Mardi 12** - Bouillon au vermicelle / Saumon et Epinards crévés / Yaourt nature et salade de fruits frais / Biscuits, yaourt nature

**Mercredi 13** - Salade composée (tomate, oignon, cœur de palmier) / Saucisse de morteau et semoule / Kiri et raisin blanc / Pain tranché, vache qui rit, compote à boire **GOÛTER VOTÉ PAR LA MATERNELLE DE MONDÉTOUR**

**Jeudi 14** - Mâche et cornichon / Jambon blanc et poêlée de champignons/purée de pommes de terre / Yaourt aux fruits et tarte pommes / Pain au lait, fruit

**Vendredi 15** - Laitue au thon et œuf / Cuisse de poulet et brocolis / pommes de terre sautées / Petit suisse nature et pomme / Croissant, fruit

**Lundi 18** - Tomates vinaigrette / Curry d'agneau et semoule / Saint Albray et Flanby / Pain, beurre, miel, fruit

**Mardi 19** - Crêpe au fromage / Sauté de bœuf aux carottes / Fromage blanc et fruit / Pain, chocolat, compote

**Mercredi 20** - Salade chou blanc et raisin / Jambon braisé aux herbes et purée / Babybel et compote de pommes / Biscuits, yaourt nature

**Jeudi 21** - Salade César / Nugget's de poulet et ratatouille / riz / Yaourt aromatisé et fruit / Céréales, lait

**Vendredi 22** - Velouté aux champignons / Merlu Meunière et brocolis à la crème / Camembert et gâteau au yaourt / Pain, beurre, miel, fruit

**Lundi 25** - Salade d'endives aux pommes / Bœuf Bourguignon et pommes vapeur / Cantal et œuf au lait / Biscuits, fruit

**Mardi 26** - Salade Niçoise / Chipolatas et purée de carottes au cumin / Yaourt nature et fruit / Céréales, lait

**Mercredi 27** - Salade verte et râpé de Gouda / Merlan à l'Armoricaine et riz / Kiri et pêche coulis fruits rouges / Pain, chocolat, fruit

**Jeudi 28** - Velouté Dubarry / Cuisse de poulet rôti et gnocchis sauce tomate / Fromage blanc et fruit / Quatre quart, yaourt nature

**Vendredi 29** - Taboulé / Omelette ciboulette et poêlée de champignons/h.verts persillés / Edam et fruit / Pain, beurre, miel, fruit

**QUE FAIRE DE SON SAPIN DE NOÛL / Plusieurs cas sont possible :**

- Si votre sapin est un sapin naturel : vous pouvez le présenter, sans sacs à sapin, à la collecte des déchets végétaux. Celui ci sera alors transformé en compost.
- Si votre sapin est un sapin floqué (neige artificielle), ou emballé dans un sac à sapin: vous devez le présenter à coté de votre bac ordures ménagères.

**DATES DE COLLECTES**

www.siom.fr > Calendrier et points de collecte en page d'accueil : sélectionnez votre rue et découvrez les dates des prochaines collectes

**COLLECTE DES ENCOMBRANTS**

Mardi 12 janvier / Mercredi 13 janvier / Jeudi 14 janvier suivant le quartier.  
**Merci de respecter les dates pour déposer vos encombrants et vos déchets sur les trottoirs.**

**COLLECTE DES DÉCHETS**

**VÉGÉTAUX : tous les 15 jours / lundis 11 et 25 janvier et mardis 12 et 26 janvier.**

**PHARMACIES DE GARDE (dimanche & jours fériés) /**

*Sous réserve de changements*

- Vendredi 1 janvier : Pharmacie des Ulis, Zac du Cœur de Ville - 4 avenue du Berry, Les Ulis, 01 69 07 65 86
- Dimanche 3 janvier : Pharmacie Willemot, CCial, Route du Val Courcelle, Gif-sur-Yvette, 01 69 07 74 69
- Dimanche 10 janvier : Pharmacie du Château de Bures, 2 rue de la Hacquinière, Bures-sur-Yvette, 01 64 46 62 93
- Dimanche 17 janvier : Pharmacie du Guichet, 49 rue Charles de Gaulle, Orsay, 01 69 28 53 59
- Dimanche 24 janvier : Pharmacie de Courdimanche, avenue de Bourgogne, Les Ulis, 01 69 07 79 20
- Dimanche 31 janvier : Pharmacie Régionale, 2 place de la Poste, Bures sur Yvette, 01 69 07 48 43

La nuit (de 20 h à 9 h le lendemain), appelez la gendarmerie au 17 ou le commissariat des Ulis au 01 64 86 17 17

**MAISON MÉDICALE DE GARDE (urgence week-ends & jours fériés)**

35, boulevard Dubreuil. Urgence week-ends et jours fériés. Sur rendez-vous au 01 64 46 91 91 ou le 15



## consultations GRATUITES à l'Hôtel de ville

**PERMANENCE D'UN AVOCAT DU BARREAU DE L'ESSONNE**

Le 2<sup>ème</sup> mercredi de chaque mois de 17 h à 19 h et tous les samedis de 10 h à 12 h.  
 ■ UNIQUEMENT SUR RENDEZ-VOUS 48 H À L'AVANCE 01 60 92 80 00

**PERMANENCE DE M. EVRARD CONCILIATEUR DE JUSTICE POUR LE CANTON D'ORSAY-BURES**

Mercredi 6 janvier et 17 février à la mairie de Bures et mercredi 27 janvier à la mairie d'Orsay de 9 h à 12 h.  
 ■ RENSEIGNEMENTS EN MAIRIE :  
 ORSAY : 01 60 92 80 00,  
 BURES : 01 69 18 24 24

**PERMANENCE DE MAUD OLIVIER DÉPUTÉE DE L'ESSONNE**

Plusieurs permanences chaque semaine sur la circonscription.  
 ■ UNIQUEMENT SUR RENDEZ-VOUS AU 01 64 46 34 19

**DAVID ROS MAIRE D'ORSAY ET CONSEILLER DÉPARTEMENTAL DE L'ESSONNE**

■ UNIQUEMENT SUR RENDEZ-VOUS AU 01 60 92 80 03

**CONSEILLER INFO ÉNERGIE - ATEPS**

Vous pouvez rencontrer le conseiller info-énergie dans les locaux situés  
 ■ 4 BOULEVARD DUBREUIL, PRÈS DE LA GARE DE RER ORSAY-VILLE.

RECENSEMENT DE LA POPULATION ENTRE LE 21 JANVIER ET LE 27 FÉVRIER 2016

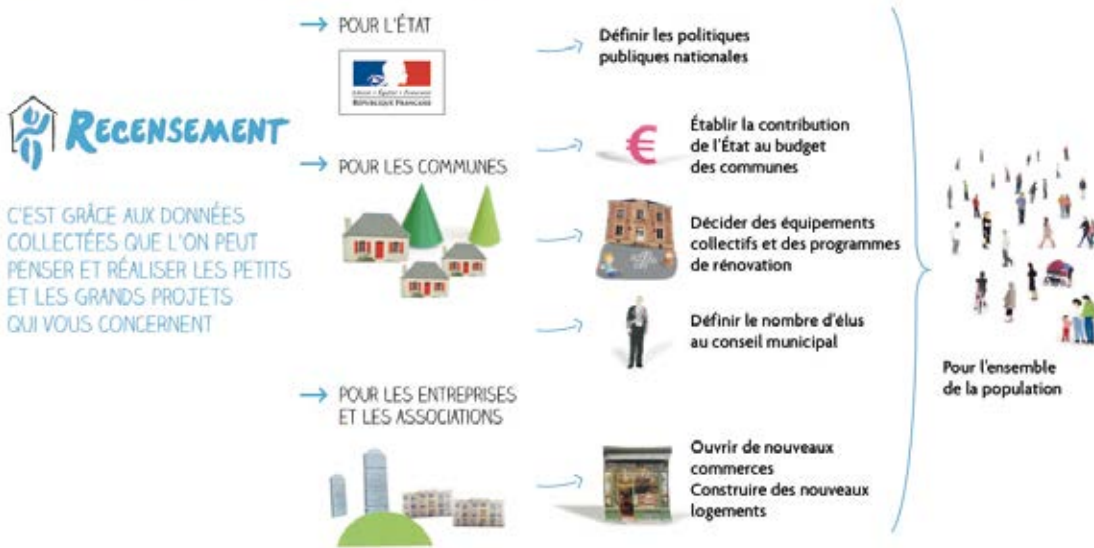
**recensement par internet, c'est plus simple et plus rapide**

Comme chaque année, une partie de la population d'Orsay est recensée. L'enquête de recensement, annuelle, permet d'obtenir des informations plus fiables et plus récentes. Vos élus peuvent alors mieux adapter les infrastructures et les équipements à vos besoins (nombre de crèches, de logements, d'établissements scolaires, transports publics, etc.). Le recensement repose sur un partenariat étroit entre les communes et l'Insee. Si votre logement appartient à l'échantillon recensé, un agent recenseur, identifiable par une carte officielle tricolore comportant sa photographie et la signature du maire, se rendra à votre domicile à partir du jeudi 21 janvier. Vous aurez le choix entre remplir les questionnaires papier, ou bien répondre en ligne. Si vous choisissez internet, il vous donnera un identifiant et un mot de passe personnels. Si vous optez pour la solution papier, il vous remettra une feuille de logement, un bulletin individuel pour chaque personne vivant dans le logement recensé et une notice d'informa-

tion sur le recensement. Ces documents seront remplis avec soin. Vous pourrez demander conseil à l'agent recenseur. Il récupérera les questionnaires lorsque ceux-ci seront remplis. En cas d'absence, vous pouvez soit confier vos questionnaires remplis, sous enveloppe à un voisin, à charge pour lui de les transmettre à l'agent recenseur, soit les retourner à la mairie ou à la direction régionale de l'Insee. Tous les questionnaires doivent être retournés **au plus tard le samedi 27 février 2015**. Votre réponse est importante ; la qualité du recensement en découle. Participer au recensement est un acte civique, mais aussi une obligation légale en vertu de la loi du 7 juin 1951 modifiée. Toutes vos réponses sont confidentielles. Elles sont transmises à l'Insee et ne peuvent faire l'objet d'aucun contrôle administratif ou fiscal.

■ RENSEIGNEMENTS COMPLÉMENTAIRES :  
CONTACTEZ LA MAIRIE AU 01 60 92 80 00.

À QUOI SERT LE RECENSEMENT ?



TRAVAUX & CIRCULATION | PLATEAU DE SACLAY

**Remise en service de la "route du plateau"**

Faisant suite à l'accident d'un camion transportant du béton dans le premier virage de la rue du Doyen Joseph Pérès, dite route du Plateau, les services opérationnels de l'Université ont été mobilisés pour traiter cet accident dans les meilleurs délais (ce n'est pas une rue municipale). Les expertises relatives à la prise en charge des 35 000 € de dommages par l'assureur du camion ont été conclues le 14 décembre. Les travaux de remise en état sont en cours.

La remise en service de cette route du plateau est affective depuis le 18 décembre. La pollution des sous-bois, par plusieurs tonnes de béton, sera traitée par l'ONF (Office National des Forêts) en collaboration avec l'Université début janvier.







**Cérémonie des voeux**

**Vendredi 8 janvier**

**À partir de 19h**

**Gymnase Blondin**

© Didier Missenard #concourscartepostale2015

**La dictée  
d'Orsay 2016**

**30 janvier 13h45**

**Espace Jacques Tati**

**Inscriptions sur [mairie-orsay.fr](http://mairie-orsay.fr) jusqu'au 15 janvier** | [dictee@mairie-orsay.fr](mailto:dictee@mairie-orsay.fr)

*dans la limite des places disponibles*

**01 60 92 80 30**